

## PO4 HISTORICKÝ VÝVOJ VÝSTAVIŠTĚ PRAHA

### PŘEVZATO Z DOKUMENTU VÝSTAVIŠTĚ PRAHA, MATERIÁL K NÁVRHU KONCEPCE BUDOUCÍHO VYUŽITÍ

Území holešovického meandru Vltavy je historicky svázané s vývojem Starého Města pražského a přirozeně se stalo cílem městské expanze. Holešovice–Bubny byly prvním katastrem mimo území původního středověkého města, který byl v roce 1884 připojen k Praze a poskytl ji plochu pro její rozvoj. V území byla soustředěna zařízení potřebná pro chod města, zejména potravinářské provozy, plynárny a průmyslové závody. Význam lokality podstatně vzrostl výstavbou areálu Výstaviště při příležitosti uspořádání Jubilejní zemské výstavy v roce 1891. Výstaviště bylo umístěno do prostoru, který byl vyčleněn v roce 1890 z Královské obory (Stromovka).

Rozhodujícím faktorem pro výběr této lokality byla atraktivita území a jeho dobrá dostupnost z centra. Další nejbližší srovnatelná využitelná plocha se nacházela na smíchovském břehu Vltavy. Smíchov však nebyl součástí Prahy, k městu byl připojen až v roce 1922.

Hlavní navržené kompoziční osy Výstaviště jsou zřetelné dodnes a jsou vymezeny původními stavbami, kterých se do dnešních dnů zachovalo jen velmi málo. Vedle Průmyslového paláce, navrženého Bedřichem Münzbergerem v letech 1890–1891, to jsou ještě dva vstupní pavilóny (dnes Lapidárium a ateliéry Akademie výtvarných umění) navržené hlavním architektem expozice Antonínem Wiehlem. Poslední stavbou z roku 1891, která se na Výstavišti zachovala do dnešních dnů, je Plzeňská restaurace (restaurace Bohemia) architekta Františka Buldry. Nachází se na okraji areálu při západním křídle Průmyslového paláce. Byla tu i Křížíkova světelná fontána, která ale nemá s dnešní fontánou nic společného. Zpočátku bylo nové Výstaviště využíváno se značnou frekvencí.

Mezi významné akce, které na pražském Výstavišti proběhly, patří Národopisná výstava v roce 1895 a Výstava architektury a inženýrství v roce 1898. Každá z výstav zanechala v areálu významné stavby, které po jejich skončení získaly novou funkci. Jako příklad lze uvést dva symetrické pavilóny pro uměleckou výstavu. Západní pavilón (ateliéry AVU) se zachoval v původní neorenesanční podobě, východní pavilón (Lapidárium) byl přestavěn v neobarokním slohu Antonínem Hrubým v roce 1908 v rámci konání Jubilejní výstavy Obchodní a živnostenské komory. Pavilóny pro tuto výstavu, oznamující nástup architektonické moderny, navrhovali Jan Kotěra se svými spolupracovníky Pavlem Janákem, Josefem Gočárem, dále pak Bohumil Hübschmann, Josef Zasche nebo Richard Klenka. Přestože šlo o velké objekty, žádný z nich se nedochoval. Pouze nová Strojovna architekta Rudolfa Kříženeckého stála ještě pár desítek let po výstavě, než ji později nahradila sportovní hala. Jediným dodnes dochovaným objektem z výstavy roku 1908 je drobná dřevěná hospoda od architekta Klenky, která stojí za vyhořelým západním křídlem Průmyslového paláce.

Také v prvních desetiletích 20. století neztrácel areál Výstaviště přitažlivost pro další rozvoj. Avšak v roce 1928 se stal hlavním veletržním centrem republiky nově zbudovaný velkorysý areál v Brně. Na pražském Výstavišti pak spíše mizely starší objekty, než aby se objevovaly nové, výjimkou je konstruktivistický pavilón z roku 1930 od architekta Vojtěcha Krcha, v pořadí již třetí pavilón pro Maroldovo panoráma bitvy u Lipan.

Slovanská zemědělská výstava v roce 1948 znamenala poválečné oživení výstavní činnosti. V 50. letech došlo na Výstavišti ke změnám – Průmyslový palác se po úpravách prof. Pavla Smetany proměnil ve styl tzv. socialistického realismu ve Sjezdový palác. Smetana upravil hlavní osu vedoucí k paláci, kde navrhl řadu kašen, palác doplnil různými přístavky a interiér byl nově dekorován. Z paláce také zmizely různé atributy připomínající jeho minulost a na hlavní věži byla císařská koruna nahrazena pěticí hvězdou.

Na počátku 60. let nastala šťastnější etapa v novodobé historii Výstaviště (v té době Parku kultury a oddechu Julia Fučíka). Dosluhující Strojovna z roku 1908 byla nahrazena novou hokejovou halou podle projektu arch. Václava Krásného. Navenek je stavba stále ještě pod vlivem tzv. sověry, ale interiéry jsou na svoji dobu moderní. V roce 1962 byl v dolní části areálu instalován československý pavilón z úspěšné světové výstavy v Bruselu 1958 od architektů Cubra, Hrubého a Pokorného. Rekonstrukcí zahrady s řadou výtvarných děl vznikla nová osa areálu se vstupní branou v jeho severozápadní části – tzv.

Bruselská brána. V okolí pavilónu byly umístěny další stavby jako například panoramatické kino, dětský pavilón, výstavní restaurace, letní kino s plátěnou střechou a malá letní scéna, všechny v bruselském stylu.

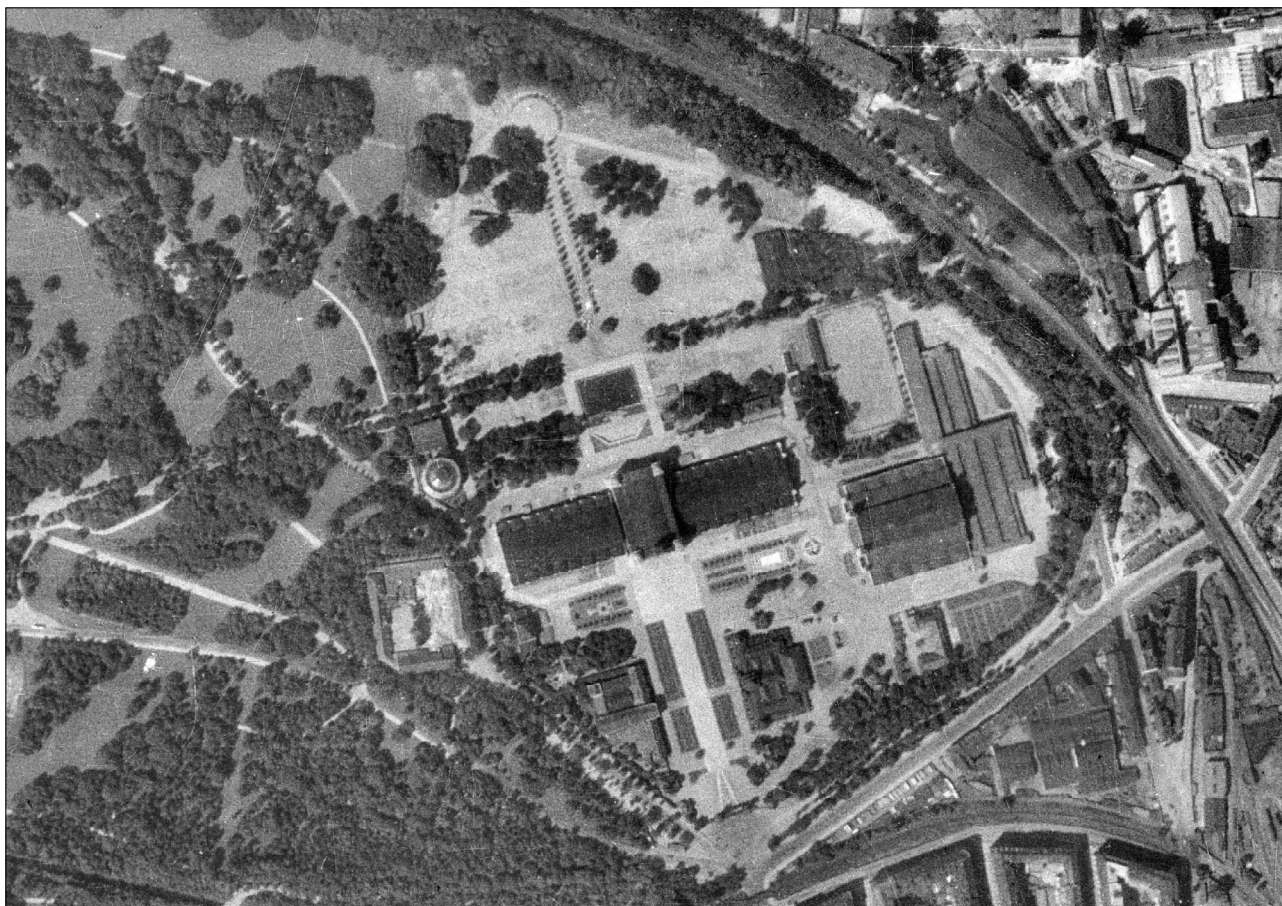
Bohužel pokusy navrátit areálu původní význam a kvalitu prostředí nezastavily jeho postupnou degradaci. V době normalizace stavby postupně chátraly a z Dejvic, resp. Letenské pláně, byla na Výstaviště přestěhována matějská pouť.

Po roce 1989 došlo ještě jednou k pokusu celý areál oživit. Konala se tu další Jubilejní výstava v roce 1991, pro kterou byly postaveny nové tzv. Křižíkovy pavilóny od architekta Michala Brixie, pyramida, nová tréninková hokejová hala, plavecký bazén a replika Křižíkovy fontány. Vznikla i nová hlavní brána na místo původní dřevěné navržené architektem Antonínem Wiehlem v roce 1890, která stála až do počátku 60. let. Výstava však skončila fiaskem a obrovskými dluhy pořádající společnosti.

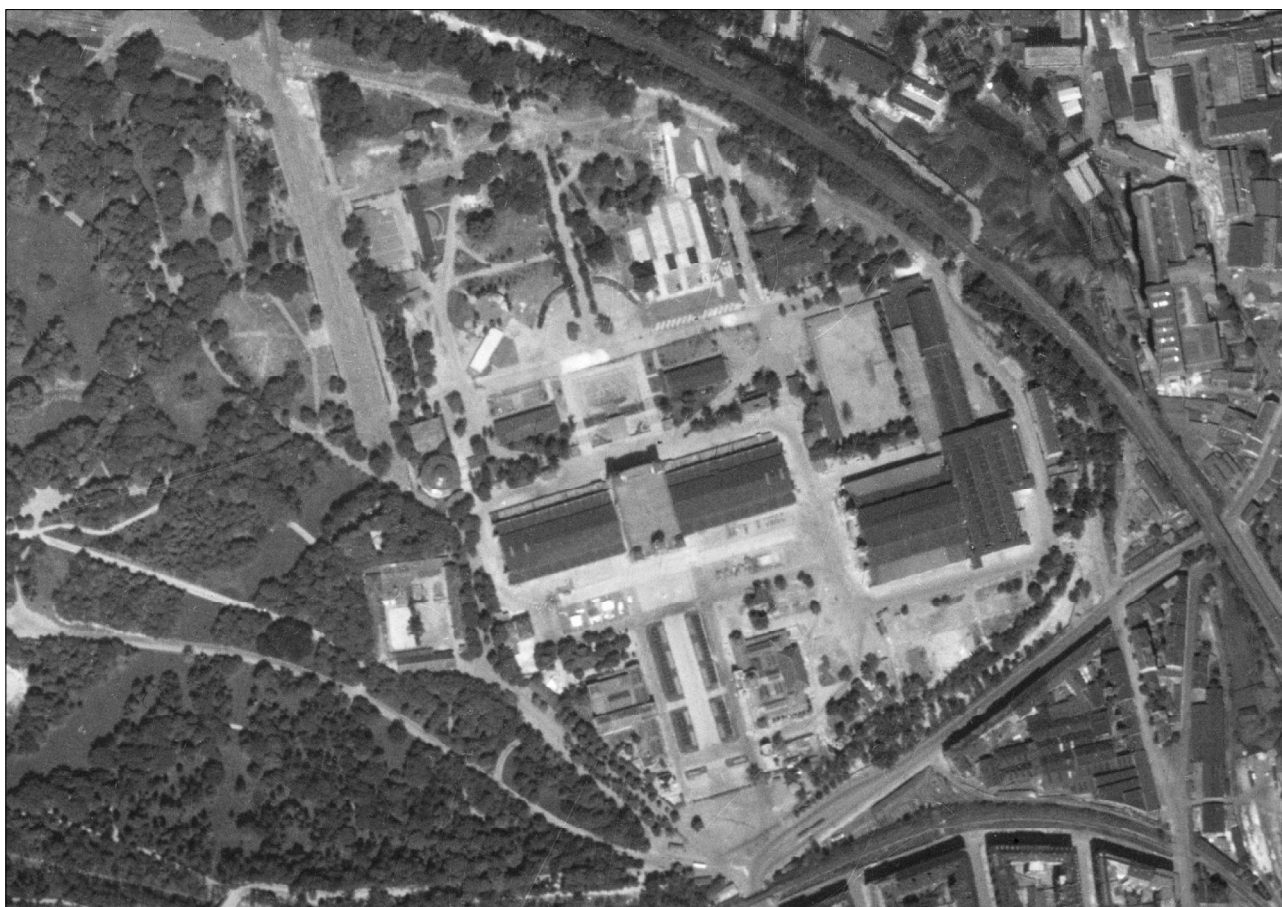
Na současné podobě Výstaviště se podepsaly přírodní živly – voda a oheň. Bruselský pavilón, Dětský pavilón a dřevěná replika shakespearovského divadla Globe vyhořely do základů. Největší úpadek areálu nastal po povodních 2002, kdy byly poničeny objekty v severní části Výstaviště pod Průmyslovým palácem. Nevzpamatovalo se ani divadlo Spirála, které vzniklo přestavbou Panoramatického kina a zkrachovaly i plány vybudovat v areálu nový pavilón pro Muchovu Slovanskou epopej. Vše vyvrcholilo v roce 2008 požárem západního křídla Průmyslového paláce.



Situační plán Jubilejní výstavy 1891



Letecký snímek 1938



Letecký snímek 1953



Letecký snímek 1975



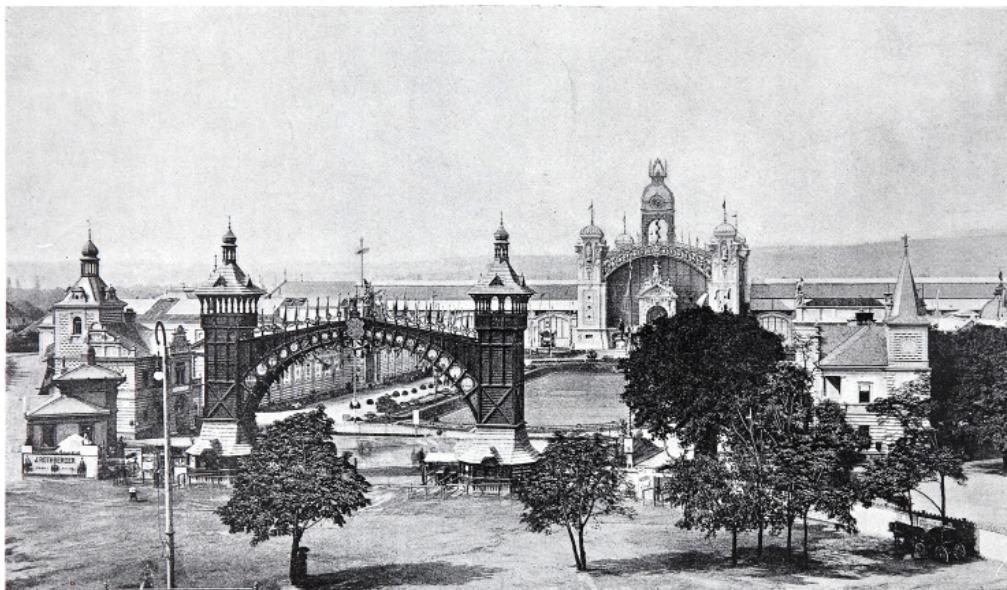
Letecký snímek 1989



Letecký snímek 1996



Letecký snímek 2004



Pohled na výstavu od jihu v době zahájení v roce 1891. Dřevěná brána byla navržena architektem Antonínem Wiehlem, stržena byla v roce 1952 kvůli bezpečnosti. Foto z archivu Rozvojových projektů Praha, a.s.



Jubilejní výstava 1891; Foto Maloch. Pohled na prostranství před vstupní branou na Zemské jubilejní výstavě r. 1891.



H 212 149 Bubeneč. Výstaviště. Celkový pohled s bránou a Průmyslovým palácem čp. 413 v pozadí v době jarních Pražských vzorkových veletrhů. V popředí tramvaj (linka č. 3). Pohlednice, 30. léta 20. stol. Autor neznámý.



H 219 818 Holešovice. Pohled z terasy Veletržního paláce na dnešní třídu Dukelských hrdinů. Vlevo tzv. Nové výstaviště, kde se odehrávaly Radiotrhy Pražských vzorkových veletrhů (PVV). V pozadí Staré výstaviště. Pohlednice, kolem 1930. Autor neznámý.